



BIO
en NORMANDIE

FILIÈRE LAIT BIO EN NORMANDIE

ÉTAT DES LIEUX DE LA PRODUCTION BIOLOGIQUE | ÉTÉ 2022



LA PRODUCTION DE LAIT BIO DANS LES DIFFÉRENTS PAYS EUROPÉENS

(CNIEL (2021), CONJONCTURE LAITIÈRE BIOLOGIQUE - LAIT DE VACHE)

	COLLECTE (en tonnes)			COLLECTE LAIT BIO ANNUELLE (en tonnes)	PART DE LA PRODUCTION BIO DANS LA COLLECTE NATIONALE EN 2020
	2018	2020	évol. 18/20	2020	
Allemagne	1 117 821	1 230 881	9,1 %	1 230 881	3,8 %
France	868 205	1 139 504	23,8 %	1 139 504	4,6 %
Danemark	689 600	725 691	5,3 %	725 691	12,8 %
Autriche	574 686	598 948	4 %	598 948	19,1 %
Suisse	242 686	268 566	9,6 %	268 566	7,9 %

En Allemagne, la collecte est toujours soutenue par l'importante revalorisation du prix du lait biologique : en effet, en mars 2022, le prix du lait biologique a augmenté de 43 €/1 000 l par rapport à mars 2021. En Autriche, les volumes sont également restés haussiers. Au Danemark cependant, les volumes se sont orientés à la baisse depuis la fin d'année 2021.

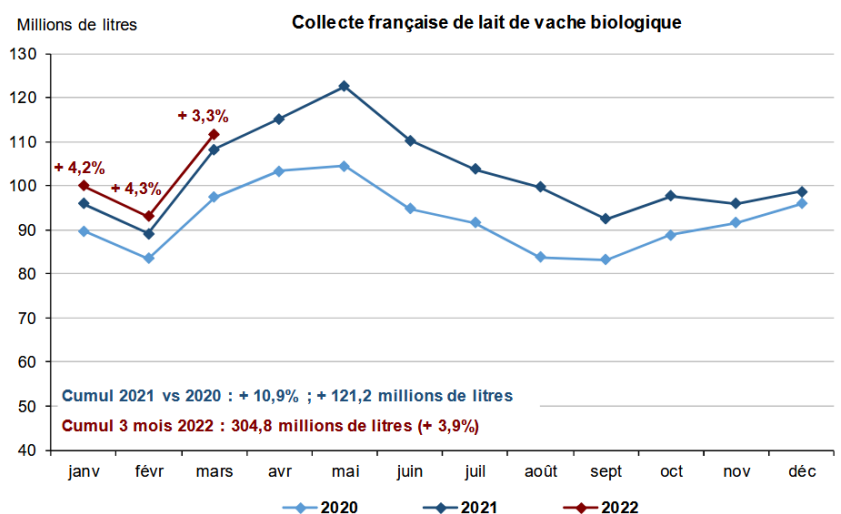
LA PRODUCTION DE LAIT BIO EN FRANCE

(Données 2021-2022)

La filière lait bio compte **3 970 producteurs** de lait de vaches bio en janvier 2021. **3,57 millions** de vaches laitières sont recensées au 1er janvier 2021 dont 60 % de race Prim'Holstein. **1,114 milliards** de litres de lait de vache bio ont été collectés en 2020, soit **une hausse de 11,5 %** par rapport à 2019. Avec plus d'un milliard de litres de lait de vache collecté en 2020, la filière connaît un changement d'échelle. Sur la période janvier-février 2021, la collecte est **en hausse de 5 %** par rapport à la même période 2020.

D'après France AgriMer, la collecte de lait de vache biologique a augmenté au premier trimestre 2022. Soutenue par un nombre de producteurs en hausse, la collecte de lait biologique a affiché une augmentation de 3,9 % sur 3 mois (soit + 11,5 millions de litres). Le rythme de progression est néanmoins inférieur à celui de 2021, le nombre de livreurs supplémentaires étant également moindre.

La collecte pourrait cependant souffrir dans les prochains mois de la hausse des prix des aliments achetés. Sur le premier trimestre, cette hausse des disponibilités en lait bio dans un contexte de demande en berne conduit à un fort déclassement du lait bio vers la filière conventionnelle. Ceci est notamment perceptible via l'évolution des fabrications de produits laitiers bio, toutes en baisse.



Remarque : le mois de février 2020 a été ramené à 28 jours.
Source : FranceAgriMer d'après Enquête mensuelle laitière SSP-FranceAgriMer

TRANSFORMATION ET CONSOMMATION À L'ÉCHELLE NATIONALE

Les fabrications sur ce début d'année 2021 ne suivent plus les tendances auxquelles la filière nous a habitués :

- **Régression des fabrications en produits frais** (yaourts, desserts lactés) de 3 % sur cette période par rapport à 2020.
- **Régression des fabrications de fromages frais** de 8 %.

Sur le premier trimestre 2021, **les achats de lait liquide en volume ont reculé de 13 %**. Idem pour les yaourts (-12 %), les fromages frais (-22 %), le beurre (-6 %), la crème (-10 %) et les fromages (-4 %) par rapport à 2020. En revanche, les desserts frais enregistrent une augmentation des volumes consommés de 17 %.

Malgré les volumes supplémentaires, **toutes les fabrications ont diminué au premier trimestre 2022**, ce qui suggère un fort déclassement du lait biologique vers la filière conventionnelle.

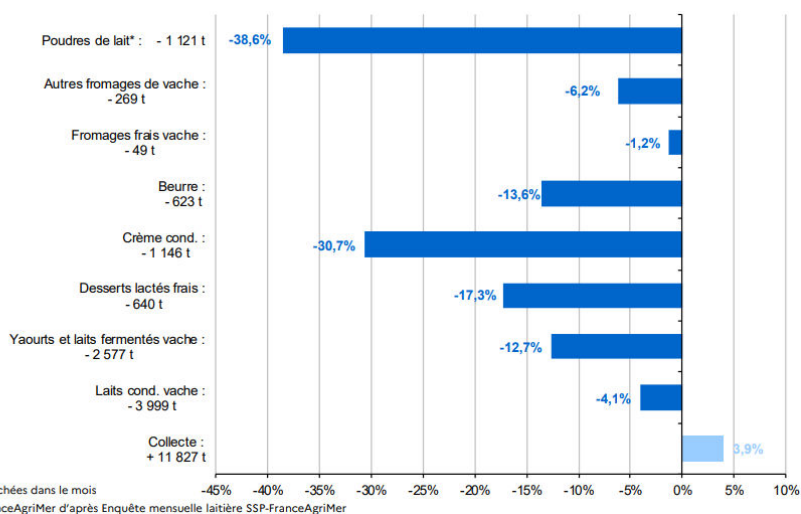
D'après France Agri-mer, la consommation des produits laitiers biologiques n'a pas repris début 2022.

Les achats des ménages de produits laitiers biologiques pour leur consommation à leur domicile principal a subi un très net repli. Toutes les familles de produits ont été touchées.

Le lait conditionné, produit laitier bio le plus démocratisé, a notamment essuyé un repli de plus de 8 % en volume. Au-delà des raisons initiales des acheteurs à se détourner du bio, le contexte inflationniste a pu également jouer en ce début d'année 2022, pouvant inciter les ménages à faire des nouveaux arbitrages dans leur consommation.

Sur 3 mois, les achats des ménages en produits laitiers biologiques **ont connu un repli** particulièrement marqué par rapport au 1er trimestre 2021.

FABRICATION DE PRODUITS LAITIERS BIOLOGIQUES (évolution 2022/2021 cumul 3 mois)

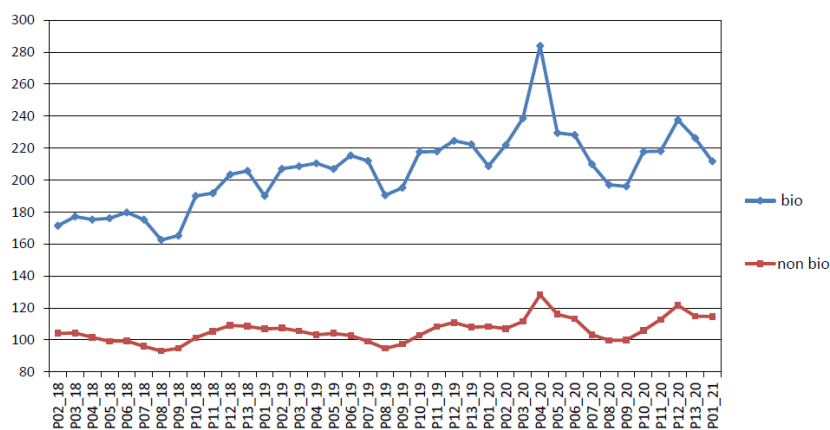


ÉVOLUTION DE LA FABRICATION DES PRODUITS LAITIERS BIO EN 2019

PRODUITS BIO	FABRICATIONS BIO en 2019	ÉVOLUTION en VOLUME 2019/2018	PART DU BIO DANS LES FABRICATIONS TOTALES en 2019
Lait liquide conditionné	352 millions de litres	+ 10,2 %	11,1 %
Beurre	17 205 tonnes	+ 21,5 %	5 %
Crème conditionnée	10 450 tonnes	+ 27,3 %	2,3 %
Ultra-frais	82 640 tonnes	+ 3,1 %	4,5 %
Fromage (lait de vache)	33 925 tonnes	+ 23,4 %	2%
dont fromages frais	18 333 tonnes	+ 26,8 %	-
dont fromages affinés	15 592 tonnes	+ 19,5 %	-

ÉVOLUTION DES VENTES EN VALEUR DES PRODUITS LAITIERS

(lait, beurre, crème, ultra-frais, fromages, yaourts, poudre, fromages frais, desserts lactés ; base 100 en p1 2014 ; circuits HM/SM/HD/drive)



Sources : FranceAgriMer, FILIÈRE LAIT DE VACHE BIOLOGIQUE : INDICATEURS DE CONJONCTURE, 2 JUIN 2021

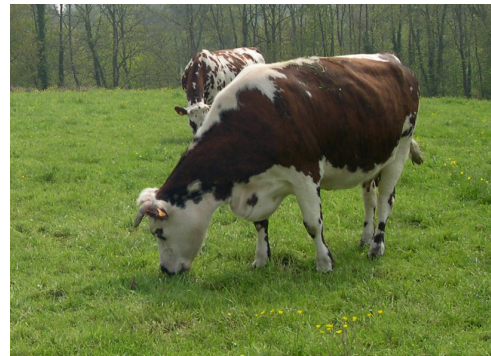
NORMANDIE

ENCORE PLUS DE LAIT BIO EN 2021

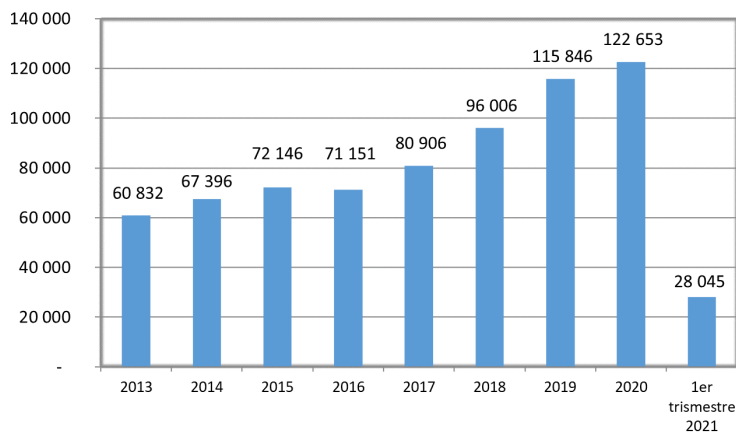
Les régions Bretagne, Pays de la Loire et Normandie regroupent plus de 50% des livreurs de lait biologiques. « Plus de lait bio en 2020 » 10% des livreurs de lait bio se localisant en Normandie. **366 producteurs de lait bio produisent l'équivalent de 11,7% de la collecte de lait bio nationale en 2020.**

« L'AGRICULTURE BIOLOGIQUE NORMANDE EST LIÉE SPÉCIALEMENT À L'ÉLEVAGE. 23 991 VACHES LAITIÈRES CERTIFIÉES BIO EN 2019, +10 % vs. 2018 »

Source : OBSERVATOIRE RÉGIONALE DE L'AGRICULTURE BIOLOGIQUE « ORAB »



ÉVOLUTION DE LA COLLECTE DE LAIT BIO EN NORMANDIE (en 1000L)



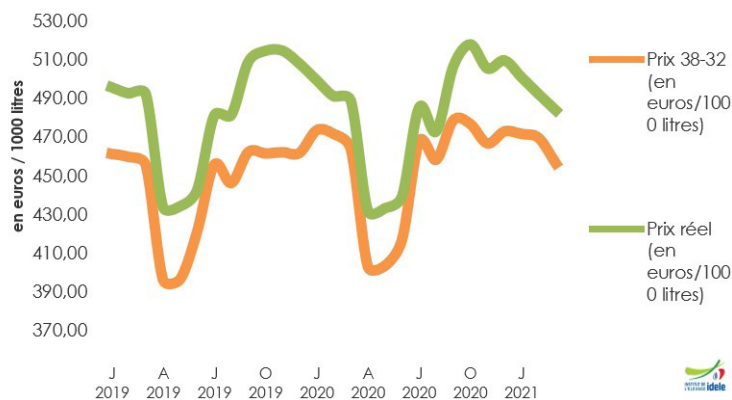
Source : CNIEL - Données de collecte Normandie

PART DE LA COLLECTE PAR RÉGION EN 2020

Bassin	Part de la collecte bio nationale en 2020
Auvergne-Rhône-Alpes	14,6 %
Bourgogne-Franche-Comté	8,1 %
Bretagne	21,6 %
Centre-Val de Loire	0,6 %
Grand Est	10,7 %
Hauts-de-France	4,4 %
Ile-de-France	S. (secret statistique)
Normandie	11,7 %
Nouvelle-Aquitaine	3,1 %
Occitanie	4,8 %
Pays-de-la-Loire	21,1 %
Provence-Alpes-Côte d'Azur	S.

À la suite d'une forte progression de la collecte en Auvergne Rhône Alpes, la Normandie est 4ème collecteur bio national derrière la Bretagne et les Pays de la Loire. La spécificité de la région réside dans sa forte diversité de produits bio (tous les produits laitiers y sont fabriqués) et dans sa forte identité laitière puisque nous avons plusieurs AOP (peut être en « concurrence » avec la bio) et une consommation interne élevée avec très peu d'exportation régionale. La Normandie est donc une région laitière même en bio.

COMPARAISON DU PRIX ANNUEL 38-32 ET DU PRIX RÉEL BIO (€/1000) en Normandie



Source : GEB - INSTITUT DE L'ÉLEVAGE D'APRÈS FRANCE AGRIMER

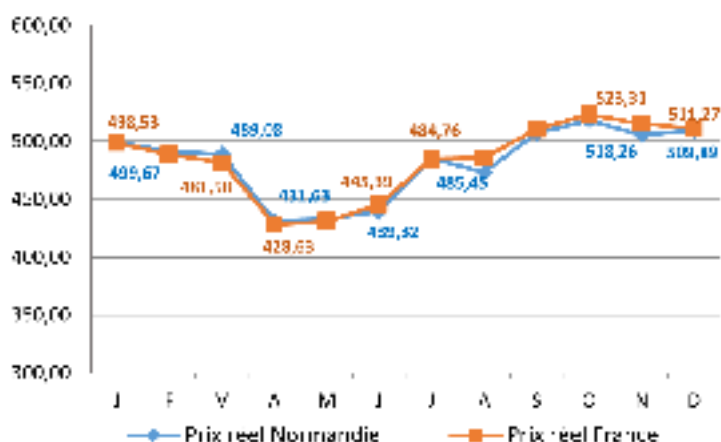
La composition du lait bio produit en Normandie varie très peu, en moyenne pour 2020, le taux butyrique (TB) est de 41,79 g/litre et le taux protéique (TP) 32,92 g/litre.

En mars 2021, le prix 38-32 pour la Normandie était de 456,72€/1000L contre 464,14€/1000L sur la même période 2021. Toujours sur la même période, le prix réel est de 484,03€/1000L en 2021 contre 489,08€/1000L en 2020. **En moyenne, en 2021, le prix 38-32 est de 456€/1000L pour 483,41€/1000L pour le prix réel, soit une différence de 27,45€.**

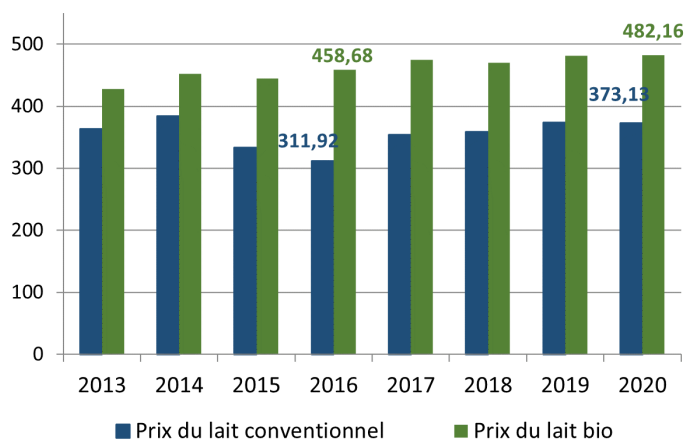
LES COLLECTEURS DE LAIT BIO

La collecte de lait bio en Normandie se fait par une dizaine de collecteurs. La zone de collecte par laiterie est variable, il y a des collecteurs présents sur tout le territoire normand. Actuellement, l'aval de la filière est dans **une période d'absorption de la dernière vague de conversion**, une majorité des collecteurs ont fortement ralenti leurs conversions ou intégrations de nouveaux bio. Ce ralentissement est dit « temporaire » le temps de s'adapter aux nouveaux volumes livrés.

PRIX DU LAIT BIO EN NORMANDIE ET EN FRANCE, 2019



ÉVOLUTION PRIX DU LAIT BIO ET NON BIO EN FRANCE



Sur la filière bio, les difficultés de gestion de volumes au printemps entraînent des appels à **modérer les volumes durant la période printanière**. D'où un prix du lait qui varie au cours des saisons, la saisonnalité du prix est plus marquée en bio. Le prix du lait bio en France est de 523,31 €/1000L en octobre 2021 contre 428,63 €/1000L en avril, soit une différence de 64,68 €. La variation est liée principalement au volume de livraison et à la composition du lait (TB et TP). Le prix est supérieur dans les périodes de livraisons faibles : de janvier à mars. La variation entre les taux est plus évidente sur le TB que le TP.

Cette influence sur le prix du lait est similaire entre le prix payé en Normandie et en France. La différence entre le prix de la région et le prix national est à 8 € en mars et 12 € en août 2021. Une différence entre le prix du lait bio et non bio se maintient toujours. **En moyenne, celui-ci est de à 110 €/1000 litres en 2020.**



POUR ALLER PLUS LOIN...

La connaissance de l'évolution du marché et du prix doit vous aider dans l'orientation de votre système, à gérer et à planifier vos décisions.

La conjoncture lait bio en 2021 n'est pas à la hauteur des progressions précédentes. La consommation française ne permet pas d'absorber les volumes produits sur l'année. Nous pouvons cependant penser que la consommation va repartir et la loi Egalim devrait ouvrir d'autres marchés.

Les enjeux de transmission des fermes bio Normandes est un sujet d'actualité et inquiète les acteurs de la filière. Environ 70 fermes sont concernées par un départ en retraite d'ici 2 à 3 ans et quasiment le triple d'ici 5 ans.

BIBLIOGRAPHIE

CNIEL, (1er trimestre 2021). *Conjoncture laitière biologique - lait de vache*.

L'agriculture biologique en Normandie (Avril 2021, données 2019).

FranceAgriMer., filière lait de vache biologique : indicateurs de conjoncture, 2 juin 2021.

B.Barron et C.Puvilland, IDELE

Conjoncture lait bio CNIEL juin 2022



BIO
en normandie

CONTACTS

Gaëtan LESAGE

Chargé de mission filières & dynamique territoriale
glesage@bio-normandie.org | 07 82 32 09 79

Alexandre ROUX

Conseiller technique élevage
aroux@bio-normandie.org | 07 49 10 66 38

Avec le soutien financier de :



RÉGION
NORMANDIE